

TEHNIČKI OPIS

OPŠTI PODACI O VRSTI I NAMJENI OBJEKTA:

REKONSTRUKCIJA I ADAPTACIJA RADIOLOŠKOG BLOKA JZU DOM ZDRAVLJA ROŽAJE I IZRADA NADSTREŠNICE ULAZNOG DIJELA.

PREDMET PROJEKTA JE REKONSTRUKCIJA STEPENIŠTA I SANACIJA RADIOLOŠKOG BLOKA KOJA PODRAZUMIJEVA SANACIJU POSTOJEĆIH ZIDOVA, ZAMJENU PODOVA, VRATA, ELEKTRO GALANTERIJE, SANITARNE GALANTERIJE BEZ RUŠENJA POSTOJEĆIH ZIDOVA I BEZ IZRADE NOVIH ZIDOVA. IZRADA NOVE NADSTREŠNICE NA POSTOJEĆEM ULAZNOM STEPENISTU.

Objekat Doma zdravlja izgrađen je 1977. godine i predstavlja važnu infrastrukturnu tačku u našoj opštini. Ukupna korisna površina unutar zatvorenog prostora iznosi 3.700 m², što čini 0,16 m² po stanovniku opštine. Kroz godine, ovaj objekat je prošao kroz niz rekonstrukcija i adaptacija kako bi se prilagodio normativima i standardima reforme primarnog nivoa zdravstvene zaštite.

Posebna pažnja posvećena je prilagođavanju objekta potrebama izabranih lekara, centra za podršku i dijagnostičkih usluga. Međutim, treba napomenuti da su potrebni prostori za rad izabranih lekara mnogo veći od onih koji su trenutno dostupni u Domu zdravlja. Nažalost, unatoč svim dosadašnjim adaptacijama, postojeći građevinski uslovi ne omogućavaju potpuno ispunjenje svih normativa.

Što se tiče prostora na sekundarnom nivou zdravstvene zaštite, trenutni raspored i površina su u osnovi optimalni i omogućavaju efikasno pružanje usluga na tom nivou.

Postojeći objekata je iz tri nivo i to suterenski, prizemlje i sprat, i na parceli imamo pomoćni objekat-garažu koja je na jednom novou, trenutno na parceli zauzeta površina je 2 190.07m² što je indeks zauzetosti od **0.33** . Postojeće stepenište koje treba nadkriti ima 24.5 m² i takvih imamo dvoje što ukupnu zauzetost objekata povećava na 2239.07m² i indeks zauzetosti na **0.34**, a u uslovima dozvoljeni indeks zauzetosti je definisan na max

0.4 ili 2647.37m² . Indeks izgrađenosti je definisana na maksimalnih 1.2 što je ukupna dozvoljena BGP 7942.12, a ukupna izgrađenost zajedno sa nadstrešnicom je 4656.96m² a indeks izgrađenosti **0.7**

OPIS POSTOJEĆEG STANJA:

Postojeće prilazno stepenište:

Postojeće prilazno stepenište je izgrađeno od armiranog betona i ima završnu obradu od klesanog kamena koja nije prikladna za ovu vrstu objekta. Na većem delu stepeništa, završna obrada je oštećena ili nedostaje. Stepenište je izuzetno strmo i ne udovoljava standardima za konstrukciju stepeništa.

Renoviranje dela radiologije:

Deo objekta koji se koristi za radiologiju će biti potpuno renoviran. Postojeće farbe i malter na unutrašnjim zidovima su oštećeni i zahtevaju obnovu. Završne obrade podova su napravljene od tri različita materijala - laminata, keramike i vinil obloga, ali su oštećeni i nisu ravni.

Toaleti:

Toaleti u objektu su u lošem stanju i ne funkcionišu adekvatno.

Unutrašnja vrata:

Takođe, postojeća unutrašnja vrata u objektu treba zameniti.

Opšte stanje:

Stanje objekta trenutno nije zadovoljavajuće i može se videti na prilogima koji su dostavljeni. Planirane promene i renovacije imaju za cilj poboljšanje funkcionalnosti, estetike i sigurnosti objekta kako bi se obezbedilo odgovarajuće okruženje za korisnike i zaposlene.

OPIS FUNKCIONALNOG RJEŠENJA:

Rekonstrukcija stepeništa i natkrivanje:

Osnovna svrha rekonstrukcije je zamjena završnog sloja stepeništa, ograde, rukohvata i dodavanje natkrivanja kako bi se obezbedila zaštita od vremenskih uslova u Rožaju. Prvi korak u procesu je uklanjanje postojeće završne obrade, a zatim pristup zamjeni stepeništa u skladu sa standardima za izgradnju stepeništa. Nova završna obrada će biti granitna, neklizajuća keramika, idealna za spoljašnja stepeništa. Ograda, rukohvati i krovna konstrukcija će biti izrađeni od čeličnih profila kako bi se osigurala sigurnost korisnika stepeništa. Krov će biti opremljen sendvič panelima, a oluci i vertikalni odvodi za atmosfersku vodu će biti integrisani u sistem. Svi konstruktivni elementi će biti precizno definisani glavnim projektom konstrukcije.

Adaptacija dela radiologije:

Cilj adaptacije je obezbijediti funkcionalno radno okruženje u prostoru za radiologiju. Prvo, svi postojeći završni slojevi, malteri na zidovima, podovima i plafonima će biti uklonjeni sa unutrašnjih zidova. Unutrašnji zidovi su obično malterisani krečnim malterom, ali u ovom slučaju će se koristiti glet masa i zidovi će biti obojeni poludisperzivnim bojama, osim na mjestima gdje projektant predviđa drugačije. Toaleti će biti obloženi keramičkim pločicama u visini koju odredi projektant. Vinil podne obloge će biti postavljene kao završni pod u svim prostorijama, dok će podovi u toaletima biti od keramičkih pločica postavljenih na lijepak preko estriha. Hodnici će imati završnu oblogu od vinila. Svi plafoni će biti malterisani produžnim malterom i bojeni polu-disperzivnim bojama u najmanje dva sloja, a koristiće se materijali sa odgovarajućim atestima koji ne štete zdravlju ljudi i okolini.

Stolarija i vodovod:

Sva stolarija je izrađena od PVC profila u bijeloj boji i opremljena dihtung gumama radi zaptivanja. Sva unutrašnja stolarija će biti potpuno zamijenjena i izrađena nova. U kupatilima će biti potpuno zamijenjena vodovodna instalacija i svi potrebni elementi kako bi se osigurala adekvatna funkcionalnost i sigurnost.

Ove promjene će značajno unaprijediti objekat kako u pogledu izgleda tako i u pogledu funkcionalnosti i sigurnosti. Kompletna unutrašnja stolarija će biti izrađena od drveta prvoklasnog kvaliteta, bez čvorova, sušena i pripremljena prema standardima.



Odgovorni projektant
Emir Matović, dipl.inž.arh.

OPŠTI USLOVI ZA IZVOĐENJE GRAĐEVINSKIH RADOVA

OPŠTI USLOVI ZA IZVOĐENJE GRAĐEVINSKIH RADOVA

Cijena koju ponudi izvođač (i prihvati investitor) mora biti kalkulisana tačno prema uslovima i opisima iz ovog elaborata, prema normama, standardima i tehničkim propisima. Način obračunavanja, opis rada, pripadajući radovi koji su obavezni: pripremni, pomoćni, prateći, uslužni i završni - obavezno će se određivati prema sljedećim normama: PROSJEČNE NORME U GRAĐEVINARSTVU izd. Građevinska knjiga ISKUSTVENE NORME U GRAĐEVINARSTVU TEHNIČKI USLOVI ZA IZVOĐENJE ZAVRŠNIH RADOVA U GRAĐEVINARSTVU.

Opšti uslovi za izvođenje građevinskih radova i opšti uslovi uz pojedine radove iz ovog predmjera, norme i tehnički propisi obavezuju izvođača kod svih pozicija predmetne grupe radova, bez obzira da li je to u opisu posebno naglašeno. Bez posebnih napomena u tekstu pozicije, uvijek su uračunati u cijenu: SVI REDOM NABROJANI (NAVEDENI) RADOVI, MATERIJAL I POSTUPCI.

Nabavka i dostava na gradilište svog potrebnog materijala. Razmjeravanje, snimanje i prenošenje mjera za potrebe radova. Sav potreban horizontalan i vertikalni transport do radnog mesta. Svi pripremni, pomoćni, prateći, uslužni i završni radovi predviđeni normama i opštim uslovima, uključujući i materijal. Čišćenje radnog mjesta po završenom ili prekinutom poslu i odnošenje šuta van gradilišta, ako za datu poziciju nije posebno predviđeno (misli se na šut koji nastaje normalnim radom, ako su u pitanju radovi na rušenju i demontaži, odvoz šuta. Potpuna zaštita od oštećenja svih zatečenih ili ranije vršenih radova, instalacija.

Sva normativna povećanja radnog vremena proizašla iz otežanih uslova rada.

Premjeravanja, snimanja i kalkulacije za potrebe obračuna koje investitor može zahtijevati u bilo kojoj fazi radova. Njegovanje ugrađenog i skladištenog materijala u ekstremnim vremenskim uslovima. Sav upotrebljeni materijal mora biti kvaliteta koji je predviđen u opisu i u projektu, obavezno potvrđen atestima. Ateste obezbjeđuje izvođač i sastavni su dio gradilišne dokumentacije, koja ostaje kod investitora.

Radovi moraju biti obavljeni tačno prema projektu i prema stavkama iz pripadajućih normi. Ako izvođač izvjesne radove obavi kvalitetom ili materijalom koji ne zadovoljava, dužan je na zahtjev investitora da izvrši popravke, o svom trošku, u naloženom roku. Ako su radovi izvedeni poboljšanim kvalitetom, investitor nije obavezan da nadoknadi cijenu, ako ova nije regulisana ranije. Investitor (nadzor) ima pravo da zahtjeva sve vrste provjera radova i materijala, ako se sumnja u kvalitet, i to u bilo kojoj fazi radova. Za ovaj slučaj mora se formirati komisija sa predstavnicima obje strane, po potrebi pojačana neutralnim stručnim licima ili specijalizovanom organizacijom. Troškove provjera snosi izvođač ako se pokaže da je sumnja opravdana, u protivnom troškove snosi investitor. Eventualne naknadne i nepredviđene radove ili izmjene u radu i materijalu, izvođač mora najaviti prije izvršenja. U ovom slučaju izvođač je obavezan na dopunske ponude i ugovore, a na zahtjev investitora mora formirati i analize cijena i to prema gore pomenutim normama. Sve izmjene izvođač je obavezan da podnese na odobrenje projektantu ili Investitoru (nadzor). Radovi, koje izvođač obavi mimo tehničke dokumentacije, neće mu biti obračunati i isplaćeni, ako prethodno nije dobijena pisana saglasnost Investitora i nadzornog organa za izvođenje tih radova. Odvoz šuta i čišćenje radnog mjesta izvođač je dužan da izvrši odmah po izdatom nalogu od strane investitora (nadzora). Ovakav nalog može uslijediti u bilo koje vreme u cilju sprečavanja gomilanja šuta u objektu, zaprečavanja gradilišta ili zaštite ranijih radova.

Sav demontirani materijal pripada investitoru, posebno je naglašeno pod kojim uslovima se plaća njegov transport sa gradilišta.

Sav materijal, radove i cijelo gradilište, dužan je da čuva izvođač o svom trošku, sve do predaje objekta. Izvođač je dužan da se tokom rada pridržava svih opštih, posebnih i internih propisa HTZ i PPZ. Obračun radova se vrši na osnovu izvedenih i primljenih radova.

PRIPREMNI RADOVI - OPŠTI USLOVI

Prije početka izvođenja građevinskih i građevinsko zanatskih radova na objektu ili lokaciji se moraju obaviti određena rušenja i demontaže. Izvođač i ne smije otpočeti izvođenje drugih radova prije nego što sva rušenja i demontaže budu okončani, izuzev kada projektant ili nadzorni organ nezahtijeva drugačije. Elementi koji se uklanjaju sračunati do mjesta na kome se ne predviđaju zahvati. Zbog toga je potrebno jedinačnom cijenom obuhvatiti radove na eventualnim većim rušenjima koji su u funkciji uspostavljanja veze između starih i novih elemenata ili su neophodni da bi određeni radovi uopšte mogli da se izvedu. Na objektu će biti formirane odvojene deponije za svakog izvođača i one će morati da se prazne u skladu sa dinamičkim planom formiranim od strane projektanta. Svi izvođači su obavezni da potpišu prihvatanje ove obaveze. Odstupanje od dinamičkog plana dozvoljeno je samo uz saglasnost ili na zahtjev projektanta odn. nadzornog organa.

Izvođač radova obavezan je da osigura (razupiranjem ili podupiranjem) probijanje zidova u širini većoj od 90 cm i iskopavanje rovova dubljih od 2,0m Izvođač radova obavezan je da ogradi gradilište i da pribavi ispravnu dokumentaciju potrebnu za otpočinjanje radova.

ZEMLJANI RADOVI - OPŠTI USLOVI

Izvođač je dužan da izvrši sve radove iz ove normne grupe, kompletno, kako je precizirano opisima pojedinih pozicija, opštim uslovima, normama GN.200 i tehničkim propisima tačno prema projektu. U cijenu odgovarajućih pozicija (ili raspoređeno) uračunati su i sledeći radovi, zajedno sa materijalom, bez posebnih napomena u tekstu: Čuvanje i održavanje geodetskih oznaka (stalnih i za objekat). Obilježavanje potrebnih profila i nivoa za potrebe rada.

-Crpljenje atmosferske vode i povremenog dotoka, stalno i ažurno, bez štete po iskop.

-Razupiranje strana iskopa dubine preko 1,5m sa utroškom rada i materijala prema normi GN.601. Pomoćne skele za prebačaj materijala.

—Obavezna geomehanička kontrola iskopa prije fundiranja.

Eventualne prekope izvođač je dužan da ispravi o svom trošku, nabojem šljunka ili špar betonom, ponalogu investitora. Investitor (nadzor) ili geomehaničar mogu dati nalog da se poslednji sloj zemlje (oko 20cm) kopa neposredno pred fundiranje, bez posebne nadoknade, ako se utvrdi da je ovaj postupak neophodan. Širine iskopa, kojih se izvođač mora pridržavati, računane su sa minimumom potrebnim za nesmetane dalje radove, ili razupiranje, na sljedeći način:

—Za elemente koji se liju bez oplata, tačno u širinu betona.

-Za elemente koji se liju u oplati, plus 0,5m na širinu betona.

-Za široki iskop, skidanje humusa i sl. plus 0,1m na dimenziju objekta.

Izvođač je dužan da u jedininu cijenu uračuna i rizik od faktora koji se nisu mogli predvideti (podzemni instalacioni vodovi, neočekivana tvrdoća tla podzemne vode i sl.)

Povećane širine proizašle su iz načina rada, tehnologije izvođača ili zakošenja strana (da se izbjegne razupiranje) neće se priznavati kod iskopa, kao ni kod nasipanja i odvoza iskopanog materijala. Normativne širine i dubine, naznačene kod pojedinih pozicija nisu mjere iskopa; služe samo za klasifikaciju. Obračun se vrši prema snimljenoj količini izvedenih radova, mjereno prije i posle iskopa.

NAPOMENA:

Prije početka radova na iskopu zemlje za temelje izvršiti geodetsko snimanje i obilježavanje objekta. Pribaviti odgovarajuću dokumentaciju o eventualnim podzemnim instalacijama. Svi zemljani radovi se obračunavaju za objekat, tako da se u predmjeru terena neće uzimati u obzir za već izvedeni iskop.

Na radovima je obavezan geomehanički nadzor.

BETONSKI RADOVI - OPŠTI USLOVI

Izvođač je dužan da izvrši sve radove iz ove normne grupe, kompletno, kako je precizirano: opisima pojedinih pozicija, opštim uslovima, normama GN.400 i tehničkim propisima. Tačno prema projektu, statičkom proračunu i detaljima armature. Detalji armature su ujedno i planovi oplata sa kotiranim dimenzijama. U cijenu odgovarajućih pozicija (ili raspoređeno) uračunati su i sledeći radovi, zajedno sa materijalom bez posebnih napomena u tekstu:

/Obilježavanje, snimanje i prenošenje mjera za potrebe radova.

/Ugradnja raznih potrebnih ankernih elemenata.

/Njega betona.

/Gradilišni transport.

Sa posebnim napomenama uz odgovarajuću poziciju cijena uvek obuhvata i sledeće radove:

/Izradu, postavljanje, premještanje i demontažu oplata sa odgovarajućim podupiranjem, sa utroškom rada i materijala prema GN.601.

Izvođač je dužan da vodi računa o ugrađivanju (i blagovremenoj nabavci) raznih vezanih i ankerovanih elemenata u beton, bez obzira gdje su isti kalkulisani kao pripadajući materijal. Obaveza je izvođača da prije početka radova utvrdi sve podatke u ovom smislu.

Nije dozvoljeno betoniranje pod nepovoljnim uslovima. Upotreba aditiva proizašla iz uslova rada ili tehnologije izvođača neće se plaćati, ako nije potrebno, na vrijeme, regulisano.

Obračun se vrši prema snimljenoj količini izvedenih radova

Izvođač radova jedinačnom cijenom treba da predvidi i radove na ostvarenju veze, novih betonskih elemenata sa postojećom strukturom objekta, odnosno dodatnim neophodnim rušenjima da bi betoniranje moglo kvalitetno da se obavi. Obaveza je izvođača da prije ugradnje betona blagovremeno o tome obavijesti nadzorni organ, kako bi mogao da se obavi pregled oplata i armature.

ARMIRAČKI RADOVI - OPŠTI USLOVI

Armatura se ispravlja siječe i savija ručno ili mašinskim putem. Pod ručnom izradom se podrazumijeva: ispravljanje ručnim granikom, sječenje pokretnim ili stabilnim makazama i drugim alatom i savijanje na armiračkom stolu ručnim alatima. Pod mašinskom izradom podrazumijeva se: ispravljanje granikom na električni pogon, sječenje mašinom na elek. pogon, savijanje mašinom za savijanje na elek. pogon. Armatura spremna za postavljanje mora biti čista bez rđe i prljavštine i ovaj rad ukoliko se mora obaviti ne plaća se posebno. Obračun po 1kg ugrađene armature računate po teoretskim težinama i dužinama armaturnog nacrtu.

U cijenu odgovarajućih pozicija (ili raspoređeno) uračunati su i sledeći radovi, zajedno sa materijalom, bez posebnih napomena u tekstu:

-Obilježavanje, snimanje i prenošenje mjera za potrebe radova.

-Gradilišni transport.

-Izrada, postavljanje i premještanje skela potrebnih za rad sa utroškom materijala prema GN.601.

Obračun se vrši prema snimljenoj količini izvedenih radova.

IZOLATERSKI RADOVI - OPŠTI USLOVI

Izvođač je dužan da izvede sve radove iz ove normne grupe, kompletno, kako je precizirano: opisima pojedinih pozicija, opštim uslovima, normama TU.XV., JUS.U.M3 i tehničkim propisima. Tačno prema projektu

U cijenu odgovarajućih pozicija (ili raspoređeno) uračunati su i sledeći radovi, zajedno sa materijalom, bez posebnih napomena u tekstu:

Obilježavanje, snimanje i prenošenje mjera za potrebe radova.

Izrada, montaža, premještanje i demontaža skele za potrebe radova prema GN.601.

Gradilišni transport.

Obračun se vrši prema snimljenoj količini izvedenih radova.

TESARSKI RADOVI - OPŠTI USLOVI

Sve radove izvesti od zdrave i suve piljene građe(jelovina, borovina i sl.), a prema opisu dotične stavke u troškovniku.Upotrijebljena građa mora odgovarati propisima JUS-a D.A O. 020. Krovnu konstrukciju izvesti od odgovarajućih profila građe tačno po projektu sa svim naznačenim okovom, spojevima i sidrenjem. Sve više radnje koje neće biti na taj način utvrđene, neće se priznati u obračunu. Letvisanje krova izvesti od odgovarajućih letava, odnosno gredica.Krovna konstrukcija se obračunava po m2 horizontalne projekcije, a letvisanje iste po m2 projekcije na kosinu krova. U cijenu odgovarajućih pozicija (ili raspoređeno) uračunati su i sledeći radovi, zajedno sa materijalom, bez posebnih napomena u tekstu.

ZIDARSKI RADOVI - OPŠTI USLOVI

Zidarske radove izvesti u svemu prema projektu.Eventualne izmjene materijala ili način izvođenja tokom gradnje moraju se izvršiti isključivo pismenim dogovorom sa Projektantom i Nadzornim organom.Opeka za zidanje mora biti kvalitetna,i odgovarati propisima JUS-a.Zidati treba u potpuno horizontalnim redovima sa spojnica debljine 1cm ispunjenim malterom. Malter mora odgovarati tačno razmjeri po količinama materijala označenim u pozicijama, a čvrstoća i kvalitet mora odgovarati propisima JUS-a. Pijesak mora biti čist bez organskih primjesa. Kreč mora biti dobar i propisno odležan, i kvalitet mora odgovarati JUS-u.Svježe zidove treba zaštititi od uticaja visoke i niske temperature i atmosferskih nepogoda. Malterisanje zidova vršiti u pogodno vrijeme i kad su potpuno suvi.Prije početka malterisanja opeke na zidovima moraju biti čiste a fuge udubljene kako bi malter bolje vezao za zid. Posebnu pažnju treba obraditi betonskim površinama-one se prethodno moraju dobro očistiti i naprskati cementnim mlijekom. Sve omalterisane površine moraju biti ravne i glatke, bez udubljenja i ispučenja, a ivice pravilne. Svi malteri moraju biti spravljeni kako to predviđaju date razmjere, dobro izmješani do kompaktnosti i bez primjesa koje ne pripadaju malterima. Izvođač je dužan da izvrši sve radove iz ove normne grupe kompletno, kako je precizirano: opisima pojedinih pozicija, opštim uslovima, normama GN.301 i tehničkim propisima, tačno prema projektu, kao i Opštim tehničkim uslovima koji su deo ovog projekta,Obilježavanje, snimanje i prenošenje mjera za potrebe radova,Gradilišni transport. Obračun se vrši prema snimljenoj količini izvedenih radova.

KROVOPOKRIVAČKI RADOVI - OPŠTI USLOVI

Sve radove na krovnim površinama izvesti u svemu prema priloženim detaljima u projektu sa kvalitetnim materijalom.Pod ovim radovima obuhvaćena je izrada završnog dijela sloja prohodnih i neprohodnih krovova. Cijenom je obuhvaćena nabavk i ugradnja svih potrebnih materijala, pomoćnih elemenata i alata za izradu ovih radova. Svi radovi koji prethode izradi krovnih radova moraju se izvesti odgovarajućim redosljedom na način kako je to projektom predviđeno. Prije početka izvođenja krovnih radova mora se izvršiti kontrola i provjera ispravnosti izvedenih radova koji bi mogli uticati na stabilnost, kvalitet i trajnost ugrađeng materijala i nalaze unijeti u građevinski dnevnik. Svi materijali predviđeni za obradu krovnih ravni moraju biti ispravni i po svom sastavu, fizičko-mehaničkim osobinama, obliku i boji odgovarati projektovanim uslovima. Za sav materijal ugrađen na krovnim površinama obavezno priložiti odgovarajuće ateste od proizvođača. Neophodno je da radove na krovnim površinama izvodi organizacija specijalizovana za ovu vrstu radova. Obračun za ove radove vrši se po m2 izvedenih radova pokrivanja.

LIMARSKI RADOVI - OPŠTI USLOVI

Izvođač je dužan da izvrši sve radove iz ove normne grupe, kompletno, kako je precizirano: opisima pojedinih pozicija, opštim uslovima, normama TU.XVII. JUS.C.B4.081 JUS.C.E4.02 i tehničkim propisima. Tačno prema projektu. U cijenu odgovarajućih pozicija (ili raspoređeno) uračunati su i sledeći radovi, zajedno sa materijalom, bez posebnih napomena u tekstu:

Obilježavanje, snimanje i prenošenje mjera za potrebe radova. Formiranje potrebnih prevoja i okapnica, svi vezni, spojni i pomoćni materijali. Izrada, postavljanje, premještanje i demontaža skele za potrebe radova prema GN.601, Gradilišni transport. Obračun se vrši prema snimljenoj količini izvedenih radova. Prije početka limarskih radova svi prethodni građevinski radovi moraju biti završeni kako bi se limarski radovi odvijali u normalnim uslovima. Gvozdeni djelovi koji dolaze u neposredan dodir sa površinom od pocinčanog lima moraju biti pocinčani odnosno izolovani olovnom limom. Ekseri i zakivci moraju biti od istog materijala kao i lim. Sve podloge preko kojih se postavlja lim moraju biti ravne i pripremljene za rad, kod podloga od betona i maltera moraju biti postavljene drvene paknice na određenom rasponu kao i krovna lepenka što se obračunava posebno. Nitovanje i lemljenje vršiti kod krovova kod kojih se zahtijeva potpuna vodonepropustljivost. Sve opšivke šire od 50cm moraju biti snadbjevene trapezastim drvenim paknicama na razmaku od 50 cm. Širine pokrivke do 50cm nitovati i letovati. Sve okapnice izraditi širine 3cm odmaknute od zida 4cm, ivice pritegnuti uza zid pocinkovanom žicom i ekserom na razmaku od 25cm. Kod širine preko 50cm učvršćenje vršiti na sredini zida. Kod prozorskih solbanaka lim poviti najmanje 4cm i prikovati ekserčićima na razmaku do 5cm.

BRAVARSKI RADOVI - OPŠTI USLOVI

Izvođač je dužan da izvrši sve radove iz ove normne grupe, kompletno, kako je precizirano: opisima pojedinih pozicija, opštim uslovima, normama TU.XVI, TU.XX, TU.XVIII, TU.XI, pripadajućim standardima i tehničkim propisima. Tačno prema projektu i šemama bravarije. U cijenu odgovarajućih pozicija (ili raspoređeno) uračunati su i sledeći radovi, bez posebnih napomena u tekstu:

Obeležavanje, snimanje i prenošenje mera za potrebe radova.

Montaža elemenata i ragastova prema normi GN.301 i GN.601.

Zaštitu i farbanje prema normi TU.11.

Izradu i montažu zastora prema normi TU.18.

Pripremu, tehnološku razradu i izradu detalja, za sistem bravarije dat smernicama u opisima. Gradilišni transport.

Obračun se vrši prema snimljenoj količini izvedenih radova.

Zaštita i farbanje: Priprema podloge. Brušenje rđe, minimiziranje, brušenje, predkitovanje i kitovanje, brušenje, bojenje masnom dva puta. Ton po izboru projektanta. Obračun po komadu. Bliže odredbe podpozicijom.

KAMENOREZAČKI RADOVI - OPŠTI USLOVI

Izvođač je dužan da izvrši sve radove iz ove normne grupe, kompletno, kako je precizirano: opisima pojedinih pozicija, opštim uslovima, normama GN.691 TU.XIII, TU.XIV JUS.U.F2.016, JUS.U.F2.017 i tehničkim propisima Tačno prema projektu

U cijenu odgovarajućih pozicija (ili raspoređeno) uračunati su i sledeći radovi, zajedno sa materijalom, bez posebnih napomena u tekstu:

Obilježavanje, snimanje i prenošenje mjera za potrebe radova.

Izrada uzoraka.

Dovođenje podloge u ispravno stanje

Gradilišni transport.

Obračun se vrši prema snimljenoj količini izvedenih radova.

KERAMIČARSKI RADOVI - OPŠTI USLOVI

Izvođač je dužan da izvrši sve radove iz ove normne grupe, kompletno, kako je precizirano: opisima pojedinih pozicija, opštim uslovima, normama GN.501 TU.IX JUS.U.011. i tehničkim propisima. Tačno prema projektu

U cenu odgovarajućih pozicija (ili raspoređeno) uračunati su i sledeći radovi, zajedno sa materijalom, bez posebnih napomena u tekstu:

Obeležavanje, snimanje i prenošenje mera za potrebe radova.

Izrada uzoraka.

Dovođenje podloge u ispravno stanje.

Izrada, postavljanje i premeštanje skela potrebnih za rad, prema GN.601.

Gradilišni transport.

Obračun se vrši prema snimljenoj količini izvedenih radova.

Na uglovima će biti izvršeno gerovanje, a sve pločice slagace se bez razmaka (fuge). U cenu keramičarskih radova uračunati i ugradnju podne slivne rešetke u sredinu pločice kao i ugradnju prekidača i utičnica u sredinu zidne pločice. Takođe uračunati i ugradnju PVC završnih lajsni.

U cenu odgovarajućih pozicija (ili raspoređeno) uračunati su i sledeći radovi, zajedno sa materijalom, bez posebnih napomena u tekstu:

Obeležavanje, snimanje i prenošenje mera za potrebe radova.

Izrada uzoraka.

Dovođenje podloge u ispravno stanje

Gradilišni transport.

Obračun se vrši prema snimljenoj količini izvedenih radova.

MONTAŽNI RADOVI - OPŠTI USLOVI

Izvođač je dužan da izvrši sve radove iz ove normne grupe, kompletno, kako je precizirano: opisima pojedinih pozicija, opštim uslovima, normama i tehničkim propisima. Tačno prema projektu. U cijenu odgovarajućih pozicija (ili raspoređeno) uračunati su i sledeći radovi, zajedno sa materijalom, bez

posebnih napomena u tekstu:

Obilježavanje, snimanje i prenošenje mjera za potrebe radova.

Izrada uzoraka.

Izrada, postavljanje, premještanje i demontaža skela za potrebe radova, prema GN.601.

Gradilišni transport.

Obračun se vrši prema snimljenoj količini izvedenih radova.

MOLERSKI I FARBARSKI RADOVI - OPŠTI USLOVI

Izvođač je dužan da izvrši sve radove iz ove normne grupe, kompletno, kako je precizirano: opisima pojedinih pozicija, opštim uslovima, normama TU.X., TU.XI., JUS.U.F2.013 i tehničkim propisima. Tačno prema projektu. U cenu odgovarajućih pozicija (ili raspoređeno) uračunati su i sledeći radovi, zajedno sa materijalom, bez posebnih napomena u tekstu:

Obeležavanje, snimanje i prenošenje mera za potrebe radova.

Izrada uzoraka.

Dovođenje podloge u ispravno stanje.

Izrada, postavljanje, premeštanje i demontaža skela za potrebe radova, prema GN.601.

Gradilišni transport.

Obračun se vrši prema snimljenoj količini izvedenih radova.

FASADERSKI RADOVI - OPŠTI USLOVI

Izvođač je dužan da izvrši sve radove iz ove normne grupe, kompletno, kako je precizirano: opisima pojedinih pozicija, opštim uslovima, normama i tehničkim propisima. Tačno prema

projektu. U cenu odgovarajućih pozicija (ili raspoređeno) uračunati su i sledeći radovi, zajedno sa materijalom, bez posebnih napomena u tekstu:

Obeležavanje, snimanje i prnošenje mera za potrebe radova.

Izrada uzoraka.

Dovođenje podloge u ispravno stanje.

PODOPOLAGAČKI RADOVI - OPŠTI USLOVI

Izvođač je dužan da izvrši sve radove iz ove normne grupe, kompletno, kako je precizirano: opisima pojedinih pozicija, opštim uslovima, normama GN.691 TU.XIII, TU.XIV JUS.U.F2.016, JUS.U.F2.017 i tehničkim propisima Tačno prema projektu

Izrada, postavljanje, premeštanje i demontaža skela za potrebe radova, prema GN.601.

Gradilišni transport.

Obračun se vrši prema snimljenoj količini izvedenih radova.

Obaveza je izvođača fasaderskih radova da striktno poštuje dinamički plan sačinjen od strane projektanta - nadzornog organa i omogući izvođačima drugih radova da se koriste fasadnom skelom 3 radna dana po završetku fasaderskih radova

RAZNI RADOVI - OPŠTI USLOVI

Razni radovi obuhvataju one radove na objektu koji nisu svrstani ni u jednu od navedenih grupa radova a moraju se izvesti pre tehničkog prijema objekta i primopredaje.

UPRAVLJANJE OTPADOM

UPRAVLJANJE OTPADOM

I. UVODNE NAPOMENE

Polazeći od potrebe predostrožnosti, odnosno preventivnog djelovanja i preduzimanja mjera za sprečavanje negativnih uticaja na životnu sredinu i zdravlje ljudi, prije i tokom izvođenja radova, neophodno je preduzeti odgovarajuće mjere upravljanja građevinskim otpadom na gradilištu.

Jedan od osnovnih principa zaštite životne sredine je „zagađivač plaća“. To znači da Investitor i izvođač radova, kao proizvođači otpada na gradilištu, snose troškove upravljanja otpadom, troškove preventivnog djelovanja i troškove sanacionih mjera zbog eventualnih negativnih uticaja na životnu sredinu i zdravlje ljudi, nastalih izgradnjom predmetnog objekta. Shodno tome, investitor i izvođač radova su dužni da, prije početka radova, kao dio pripremnih radova i mjera na uređenju gradilišta preduzmu sve neophodne mjere za bezbjedno postupanje sa građevinskim otpadom na gradilištu. Za objekte čija zapremina, zajedno sa iskopima, prelazi 2.000m³ radi se i poseban plan upravljanja građevinskim otpadom.

Prilikom planiranja i sprovođenja mjera za bezbjedno upravljanje otpadom investitor i izvođač su dužni da se pridržavaju sljedećih propisa:

- Zakon o upravljanju otpadom (Sl.list CG br. 64/2011),
- Pravilnik o klasifikaciji i katalogu otpada (Sl.list CG br. 35/2012) i
- Pravilnik o postupanju sa građevinskim otpadom, načinu i postupku prerade građevinskog otpada, uslovima i načinu odlaganja cement azbestnog građevinskog otpada (Sl.list CG br. 50/2012).

II. KLASIFIKACIJA OTPADA

Prema Zakonu o upravljanju otpadom, građevinskim otpadom se smatra otpad koji nastaje prilikom izgradnje, održavanja i rušenja građevinskih objekata. U Katalogu otpada je svrstan u grupu „17“. Obuhvata, prije svega, neopasne materijale: beton, kamen, ciglu, keramiku, drvo, gips, gvožđe, čelik, aluminijum, bakar, staklo, plastiku... Opasnim građevinskim otpadom se smatraju izolacioni i građevinski materijali koji sadrže azbest, zatim bituminozne mješavine i drugi materijali koji sadrže katran od uglja, materijali od rušenja koji sadrže živu ili polihlorovane bifenile (PCB) – kao što su, na primjer, pojedini zaptivači, podovi na bazi smola, glazure ili kondezatori koji sadrže PCB. Opasnim otpadom se smatra i neopasni otpad koji je tokom građenja ili korišćenja objekta kontaminiran sa nekim od opasnih otpada.

III. POSTUPANJE SA GRAĐEVINSKIM OTPADOM NA GRADILIŠTU

Upravljanje građevinskim otpadom podrazumijeva preduzimanje svih neophodnih mjera kojima se, prije svega, obezbjeđuje bezbjedno postupanje sa građevinskim otpadom i prevencija negativnih uticaja na životnu sredinu i zdravlje ljudi. Elaboratima o pripremnim radovima i uređenju gradilišta i planom upravljanja otpadom na gradilištu, a u skladu sa planiranom organizacijom gradilišta i raspoloživom tehnologijom građenja, definiše se:

- vođenje evidencije o vrstama i količini građevinskog otpada,
 - način izdvajanja, privremenog skladištenja i odvoženja opasnog građevinskog otpada na gradilištu,
 - način odvajanja i odvojenog sakupljanja i privremenog skladištenja građevinskog otpada na gradilištu,
 - način obrade građevinskog otpada na gradilištu,
 - procjena zapremine zemljanog iskopa, nastalog zbog vršenja radova, sa procjenom njegovog korišćenja i načinu postupanja sa njim
 - sredstva i oprema na gradilištu za bezbjedno postupanje sa građevinskim otpadom i
 - druga pitanja od značaja za bezbjedno postupanje sa građevinskim otpadom na gradilištu.
- Investitor i izvođač radova su dužni da se u cilju bezbjednog upravljanja građevinskim otpadom na gradilištu, u svemu, pridržavaju propisanih normi:
- Građevinski otpad na gradilištu se skladišti odvojeno po vrstama građevinskog otpada, a

u skladu sa Katalogom otpada, na način kojim se ne zagađuje životna sredina;

- Odlaganje građevinskog otpada koji se privremeno ne skladišti na gradilištu može se vršiti u kontejnerima postavljenim na gradilištu ili uz gradilište. Kontejneri moraju biti izrađeni na način kojim se omogućava odvoženje otpada bez pretovara;

- Zabranjeno je odlaganje građevinskog otpada u vode, na zemljište ili u zemljište, osim u slučaju kada je građevinski otpad prerađen i koristi se kao građevinski materijal i izuzimajući lokacije za odlaganje građevinskog otpada odobrene od nadležnih organa;

- Zabranjeno je paljenje otpada na otvorenom prostoru;

- Transport građevinskog otpada, a posebno rasutog otpada, se vrši u pokrivenim vozilima za prevoz tereta, kako bi se spriječilo eventualno prosipanje otpada i emisija prašine i sitnog građevinskog materijala;

- Kod vršenja iskopa i odvoza materijala iz iskopa, a po potrebi i kod izvođenja drugih radova na gradilištu, izvođač je dužan obezbijediti pranje točkova vozila prije njihovog izlaska sa gradilišta na javnu saobraćajnicu;

- Građevinski otpad se može privremeno skladištiti na zemljištu gradilišta do završetka radova, ali ne duže od jedne godine;

- Građevinski otpad se može privremeno skladištiti i na drugom gradilištu investitora ili drugom mjestu koje je uređeno za privremeno skladištenje građevinskog otpada;

- Prilikom privremenog skladištenja građevinskog otpada na gradilištu ili njegovog odlaganja u kontejnerima, neophodno je preduzeti mjere kojima se: sprječava pristup neovlašćenim licima; sprječava rasipanje i prosipanje otpada; sprječava emisija prašine i raznošenje sitnog građevinskog materijala vjetrom; sprječavaju potencijalni uzroci požara i drugi eventualni rizici koji mogu izazvati zagađenje životne sredine ili štetene posljedice po zdravlje ljudi;

- Građevinski otpad (otpadni beton, opeka, keramika i građevinski materijal na bazi gipsa ili mješavina građevinskog otpada sa zemljanom iskopom) može se ponovo upotrijebiti za izvođenje građevinskih radova na gradilištu na kojem je otpad nastao ukoliko zapremina otpada ne prelazi 50m³;

- Građevinski otpad koji ne sadrži opasne supstance i koji se ne može preraditi odlaže se na deponiju za inertni otpad;

- Opasni građevinski materijali se, ukoliko je to tehnički izvodljivo, posebno izdvajaju, privremeno skladište ili odlažu tako da se spriječi miješanje opasnih materijala sa neopasnim građevinskim otpadom;

- Tokom sakupljanja, odlaganja, transporta i privremenog skladištenja opasan otpad se posebno pakuje i označava u skladu sa propisima kojima se uređuje prevoz opasnih materija; Pored pobrojanih normi pomenutim elaboratima i planom upravljanja otpadom utvrđuju se i druge mjere koje treba preduzeti u cilju bezbjednog postupanja sa građevinskim otpadom na gradilištu.

POSEBNE MJERE ZAŠTITE NA RADU

POSEBNE MJERE ZAŠTITE NA RADU

Bezbijednost radnika prilikom kretanja tokom rada i transportovanja postiže se obezbeđenjem rovova razupiranjem i noćnim osvetljenjem gradilišta. U toku radova na mrežama ne koriste se materije koje se mogu smatrati štetnim i opasnim.

Iskop zemlje dubine do 100 cm može vršiti bez razupiranja, ako to čvrstoća zemljišta dozvoljava. Iskop zemlje u dubini većoj od 100 cm sme se vršiti samo uz prethodno potpuno osiguranje bočnih strana iskopa.

Rovovi i kanali moraju se izvoditi u tolikoj širini koja omogućava nesmetan rad na razupiranju bočnih strana, kao i rad radnika u njima. Najmanja širina rovova do 100 cm dubine određuje se slobodno. Pri dubini preko 100 cm širina rova mora biti tolika da čista širina rova posle razupiranja bude najmanje 60 cm. Drvo i drugi materijal koji se pri iskopavanju za razupiranje rovova moraju po svojoj čvrstoći i dimenzijama odgovoriti propisima. Razupiranje rovova i kanala mora odgovarati geofizičkim osobinama, rastresitosti tla u koma se vrši iskop, kao i odgovarajućem statičkom proračunu.

Iskopani materijal iz rovova i kanal mora se odbaciti na toliko odstojanje od ivice iskopa da ne postoji mogućnost obrušavanja tog materijala u iskop. Razmak između pojedinih elemenata oplata i strane iskopa mora se odrediti tako da se spreči osipanje zemlje, a u skladu sa osobinama tla. Oplata za podupiranje bočnih strana iskopa (rov, kanal, jama) mora izlaziti najmanje 20 cm iznad ivice iskopa da bi se spriječio pad materijala sa terena u iskop. Pri ubacivanju zemlje iz iskopa, sa dubine preko 100 cm moraju se upotrebljavati međupodovi položeni na posebne podupirače.

Međupodovi se ne smiju opterećivati količinom iskopanog materijal većom od određene, sa kojom radnik mora biti upoznat prije početka rada i moraju imati ivičnu zaštitu visoku najmanje 20 cm. Skidanje oplata i zasipanje iskopa mora se vršiti po uputstvu i pod nadzorom stručnog lica. Ako bi vađenje oplata moglo ugroziti bezbijednost radnika oplata se mora ostaviti u rovu. Sredstvo za spajanje i učvršćivanje dijelova podupirača, kao što su klinovi, okovi, zavrtwi, ekseri, žica i sl. moraju odgovarati važećim jugoslovenskim standardima. Ako se iskop zemlje za nov objekat vrši do dubine temelja neposredno do postojećeg objekta, takav rad se mora vršiti po posebnom projektu uz obezbeđenje mera zaštite na radu i mera za obezbeđenje susednog objekta.

Pri mašinskom kopanju iskopa, mora se voditi računa o stabilnosti mašine. Prilikom mašinskog kopanja iskopanu zemlju treba odlagati na odstojanju koje ne ugrožava stabilnost strana iskopa ako po završenom iskopu treba vršiti i druge radove u iskopu. Ivica iskopa smiju se opterećivati mašinama ili drugim uređajima, samo ako su preduzete mere protiv obrušavanja takvih opterećenja. Ako se u rovove nerazuprtih strana iskopa polažu cijevi na mestima na kojima je neophodan pristup radnika na dno iskopa radi vršenja potrebnih radova, bočne strane rova odnosno kanala moraju se u potrebnoj širini obezbediti od obrušavanja razupiranjem.

Projekta nt



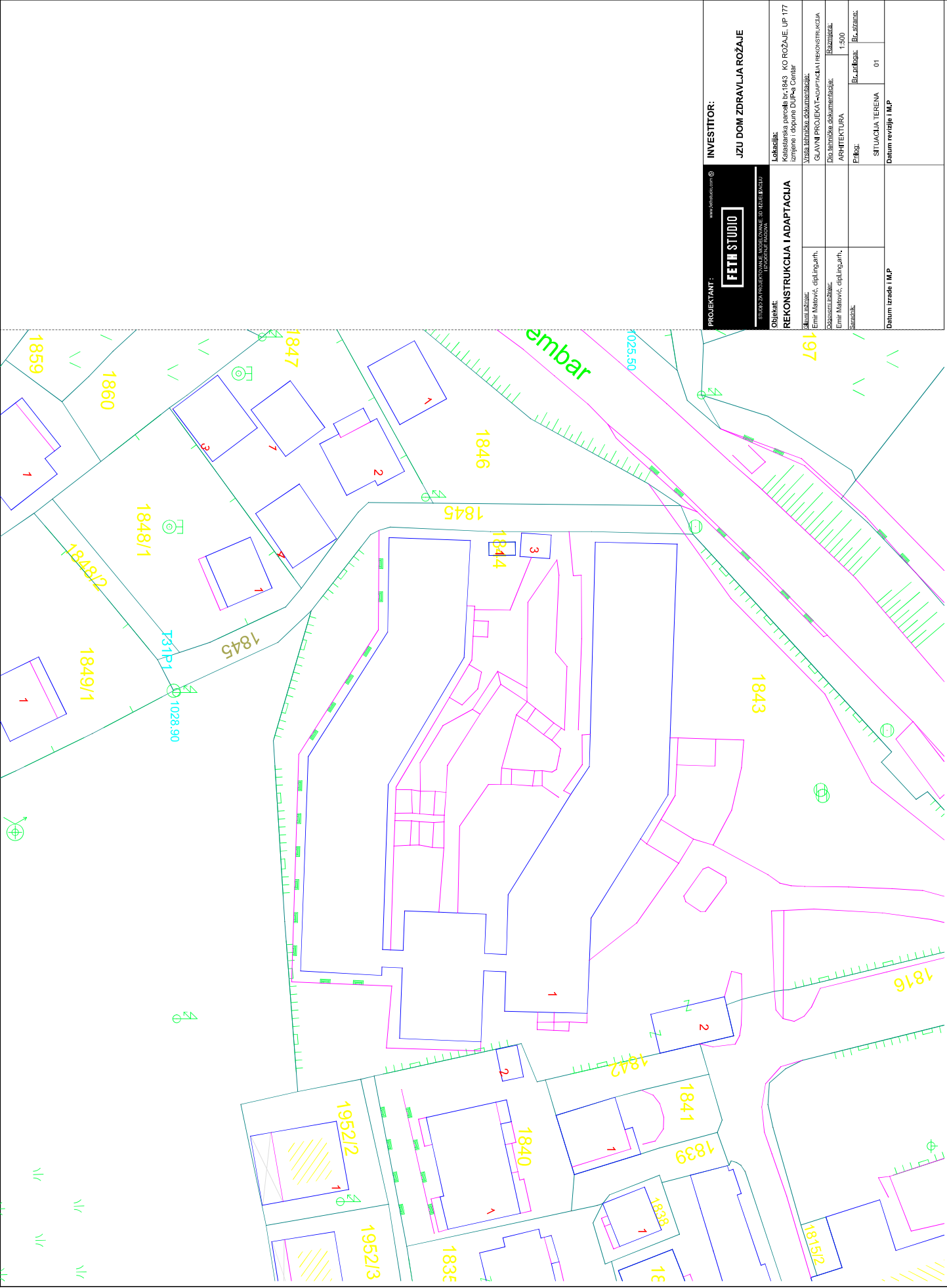
PRILOG ZAŠTITE NA RADU

OPŠTE NAPOMENE I OBAVEZE

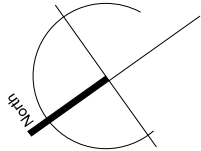
1. Izvođač radova je obavezan da uradi poseban elaborat o uređenju gradilišta i radu na gradilištu.
2. Proizvođač oruđa za rad na mehanizovani pogon je obavezan da dostavi uputstvo za bezbedan rad i da potvrdi na oruđu da su na istom primenjene propisane mere i normativi zaštite na radu odnosno dostavi uz oruđe za rad atest o primenjenim propisima zaštite na radu.
3. Preduzeće je obavezno da pre početka radova na 8 dana obavesti nadležni organ inspekcije rada o početku radova.
4. Preduzeće je obavezno da izradi normativna akta iz oblasti zaštite na radu.
5. Preduzeće je obavezno da utvrdi radna mjesta sa posebnim uslovima rada, ukoliko takva mjesta postoje.
6. Prilikom nabavke oruđa za rad i uređaja uz dokumentaciju koja se prilaže uz oruđe za rad i uređaje moraju se pribaviti podaci o njihovim akustičnim osobinama iz kojih će se videti da buka na radnim mestima i u radnim prostorijama neće prelaziti dopuštene vrednosti.


Odgovorni projektant
Emir Matović, dipl. inž. arh.





PROJEKTANT :		INVESTITOR :	
FETI STUDIO		JZU DOM ZDRAVLJA ROŽAJE	
STUDIO ZA PROJEKTOVANJE I ARHITEKTURU		Lokacija:	
Objekt:		Katastarska parcela br. 1843 KO ROŽAJE LP 177	
REKONSTRUKCIJA I ADAPTACIJA		Izmena i dopune DUP-a Centar	
Glavni inženjer:		Glavni projektant i rekonstrukcija:	
Emir Matović, dipl.ing.arh.		Vlada Vukobratović, dipl.ing.arh.	
Dokumenti izdati:		Dokumentacija:	
Emir Matović, dipl.ing.arh.		Emir Matović, dipl.ing.arh.	
Sveobuhvat:		Sveobuhvat:	
1:500		1:500	
Br. strana:		Br. strana:	
10		10	
SITUACIJA TERENA		Datum izrade i MP	
Datum revizije i MP		Datum revizije i MP	



katastarska parcela

Katastarska parcela br. 1843 KO ROŽAJE, UP 177
izmjene i dopune DUP-a Centar

spratnost objekta

S+P+1

građevinska linija GL



regulaciona linija UP RL



regulaciona linija KP RL



pjesački prilaz



kolski prilaz



dekorativno popločanje



zelenilo



visoko drveće



srednje rastlinje



parking prostor



PROJEKTANT :

www.fetstudio.com

FETSTUDIO

INVESTITOR :

JZU DOM ZDRAVLJA ROŽAJE

Objekt:

REKONSTRUKCIJA I ADAPTACIJA

Lokacija:

Katastarska parcela br. 1843 KO ROŽAJE, UP 177

Izmjene i dopune DUP-a Centar

Glavni projektant i adaptacija i rekonstrukcija

Glavni projektant i adaptacija i rekonstrukcija

Glavni projektant i adaptacija i rekonstrukcija

Glavni projektant i adaptacija i rekonstrukcija

Glavni projektant i adaptacija i rekonstrukcija

Glavni projektant i adaptacija i rekonstrukcija

Glavni projektant i adaptacija i rekonstrukcija

Glavni projektant i adaptacija i rekonstrukcija

Glavni projektant i adaptacija i rekonstrukcija

Glavni projektant i adaptacija i rekonstrukcija

Glavni projektant i adaptacija i rekonstrukcija

Glavni projektant i adaptacija i rekonstrukcija

Glavni projektant i adaptacija i rekonstrukcija

Glavni projektant i adaptacija i rekonstrukcija

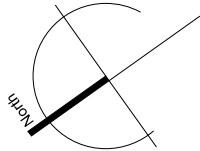
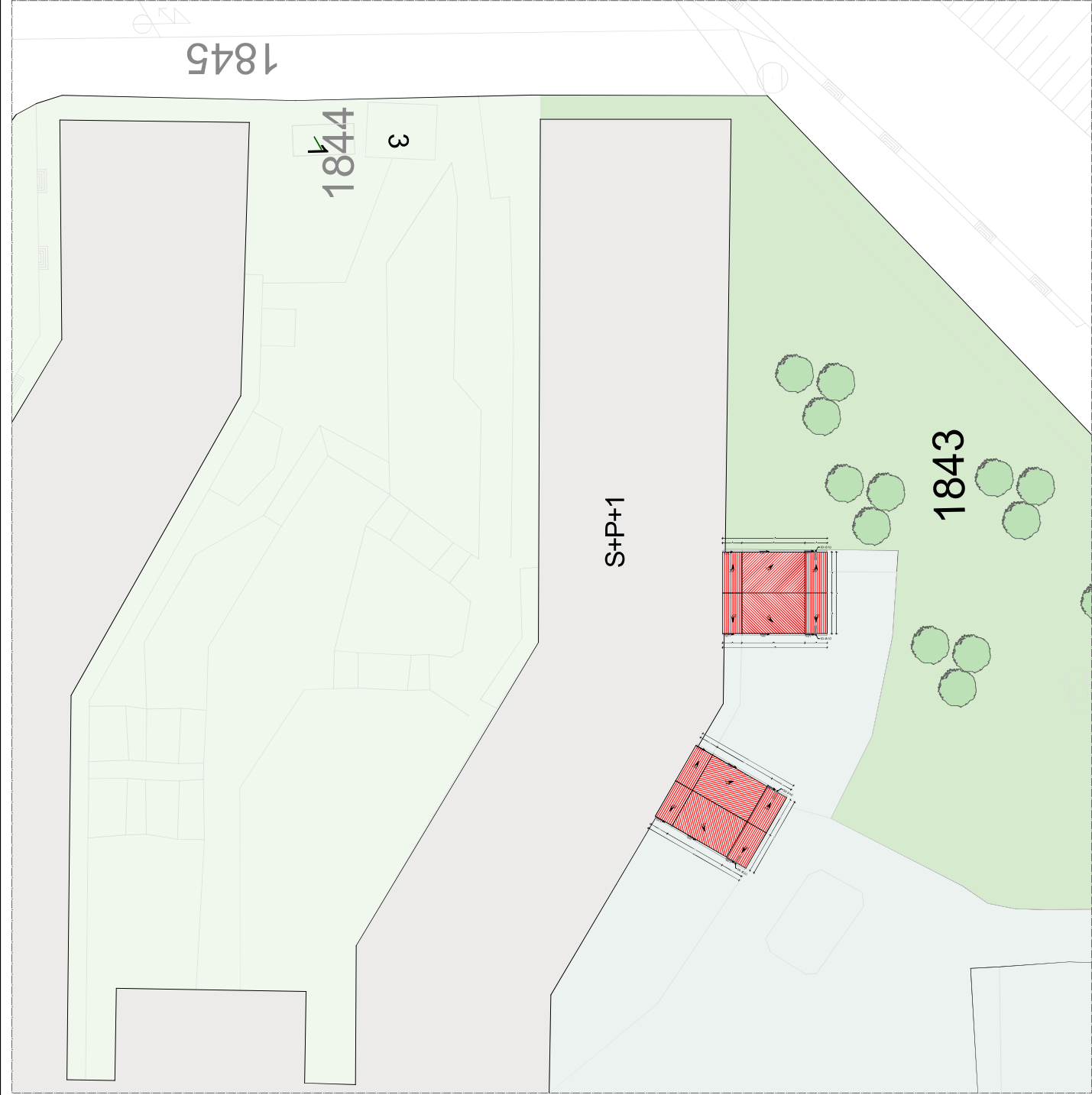
Glavni projektant i adaptacija i rekonstrukcija

Glavni projektant i adaptacija i rekonstrukcija

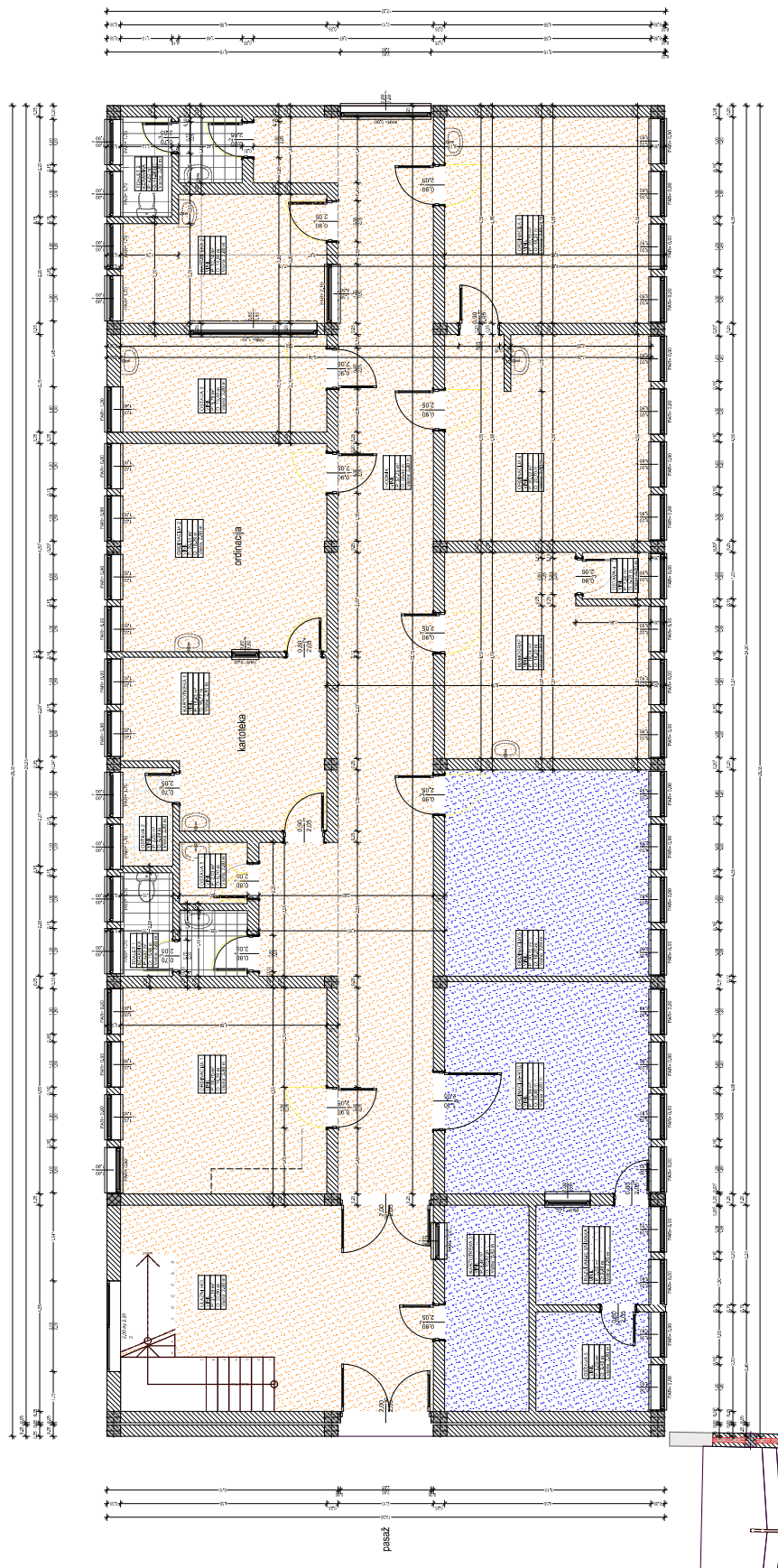
Glavni projektant i adaptacija i rekonstrukcija

Glavni projektant i adaptacija i rekonstrukcija

Glavni projektant i adaptacija i rekonstrukcija



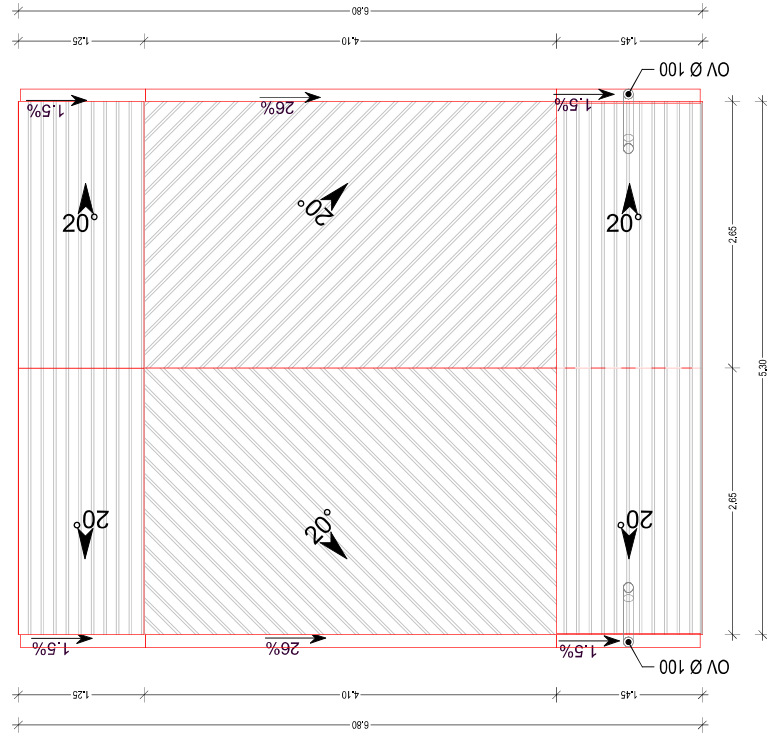
katastarska parcela	Katastarska parcela br. 02545/016 KO KOLAŠIN, UP 7 u zahvat DUP "Centar" Kolašin		
spratnost objekta	S+P		
građevinska linija GL			
regulaciona linija RL			
granica parcela			
pjesački prilaz			
kolski prilaz			
dekorativno popločanje			
zelenilo			
visoko drveće			
srednje rastlinje			
parking prostor	<div>P</div>		
PROJEKTANT:	INVESTITOR:		
www.fetustudio.com		JZU DOM ZDRAVLJA ROŽAJE	
FETU STUDIO			
STUDIO ZA PROJEKTOVANJE, MODERIZACIJU I REKONSTRUKCIJU			
IZ OBLASTI GRAĐEVINARSTVA I URBANIZMA			
Objekat:		Lokacija:	
REKONSTRUKCIJA I ADAPTACIJA		Katastarska parcela br. 1843 KO ROŽAJE, UP 177 Izmena i dopune DUP-a Centar	
Glavni autor:		Vrsta tehničke dokumentacije:	
Enir Matović, dipl.ing.arh.		GLAVNI PROJEKT-ADAPTACIJA I REKONSTRUKCIJA	
Dokumenti izdane:		Brazdata:	
Enir Matović, dipl.ing.arh.		1:250	
Sveopšti:		Arhitekta:	
Enir Matović, dipl.ing.arh.		1:250	
Datum izrade i MP		Br. strana:	
Datum revizije i MP		SITUACIJA 250 03	














UPOREDBA: SVE MJERE PRILAGODIŠTA STANJU NA TERENU

LEGENDA MATERIAJA	
	Amirant belon
	Sila blok
	Pisak
	Cementni estih
	Šljunak
	Nabijena zemlja
	Tersoidna ploja
	Betonne rocne
	Dvoni ad
	RUSIJE
	NOVO

[illegible][illegible]



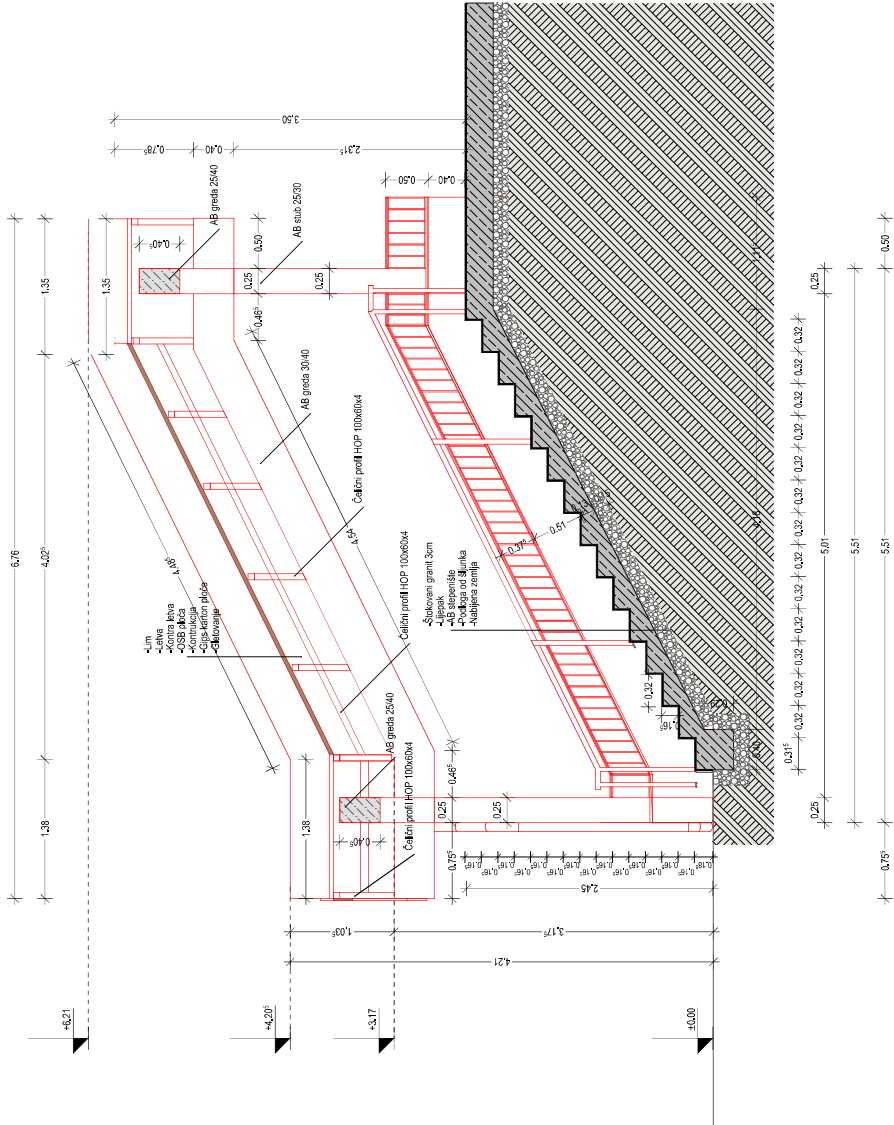
LEGENDA MATERIJALA	
	Armirani beton
	Glicer blok
	Pijesak
	Cementni estrih
	Šljunak
	Nabijena zemlja
	Termoizolacija
	Betonske kocke
	Drveni zid
	RUŠENJE
	NOVO

NAPOMENA: SVE MJERE PRILAGODITI STANJU NA TERENU

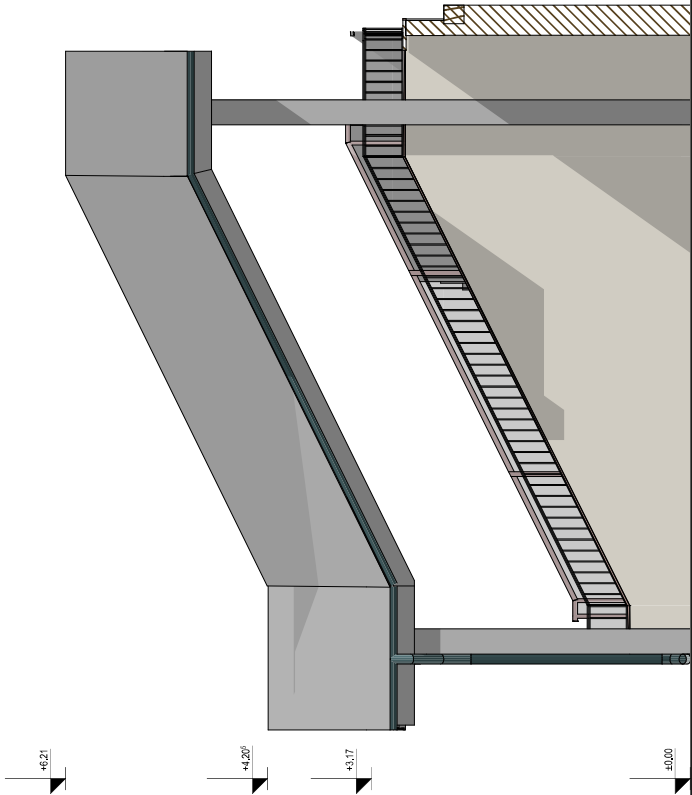
PROJEKTANT : www.petrisil.com @	INVESTITOR : JZU DOM ZDRAVLJA ROŽAJE	
	Lokacija: Kolesarska parkova br.1943 KO ROŽAJE, UP 177 Izmjene i dopune Dujpa Centar	
<div> FETH STUDIO </div> <div> STUDIO ZA PROJEKTOVANJE, INŽENJERING I 3D IZRADE PAKETA ILLUSTRATION I DESIGN </div>	Glavni projektant: Emir Matović, dipl.inž.arh. Odgovorni inženjer: Emir Matović, dipl.inž.arh. Suradnik:	
	Naziv zgrade: IZVATA ZABRANJE DEKUPKATIONE Glavni projektant: Emir Matović, dipl.inž.arh. Odgovorni inženjer: Emir Matović, dipl.inž.arh. Suradnik:	
	Datum izdavanja: 1.10.2024. Datum izdavanja: 1.10.2024. Datum izdavanja: 1.10.2024.	
	Datum izdavanja: 1.10.2024. Datum izdavanja: 1.10.2024. Datum izdavanja: 1.10.2024.	
	Datum izdavanja: 1.10.2024. Datum izdavanja: 1.10.2024. Datum izdavanja: 1.10.2024.	
Datum izdavanja: 1.10.2024. Datum izdavanja: 1.10.2024. Datum izdavanja: 1.10.2024.		

LEGENDA MATERIJALA	
	Armirani beton
	Giter blok
	Pijesak
	Cementni estrih
	Šljunak
	Nabijena zemlja
	Termoizolacija
	Betonske kocke
	Drveni zid
	RUŠENJE
	NOVO

NAPOMENA: SVE MJERE PRILAGODITI STANJU NA TERENU

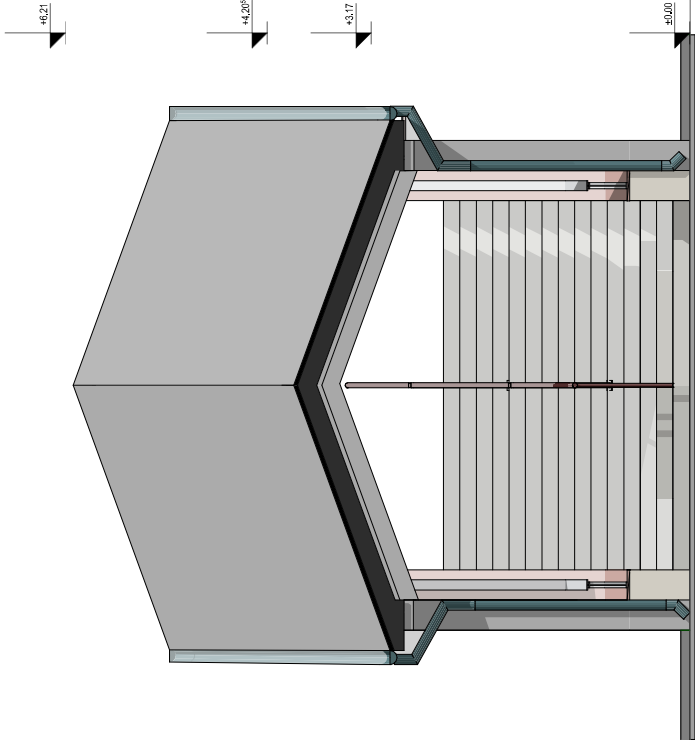


PROJEKTANT : <div>FETI STUDIO</div> <div>STUDIO ZA PROJEKTOVANJE I ADAPTACIJE</div> <div>www.fetistudio.com</div>	INVESTITOR : <div>JZU DOM ZDRAVLJA ROŽAJE</div>	
	Lokacija: Krajska ulica br.1843 KO ROŽAJE, UP 177 izmjene i dopune DUP-a Centar	
	Vrsta tehničke dokumentacije: Glavni projektant adaptacije i rekonstrukcije	
	Dokumenti izdati: Enir Matović, dipl.ing.arh.	
	Dokumenti izdati: Enir Matović, dipl.ing.arh.	
Datum izrade i MP		PRESJEK 09



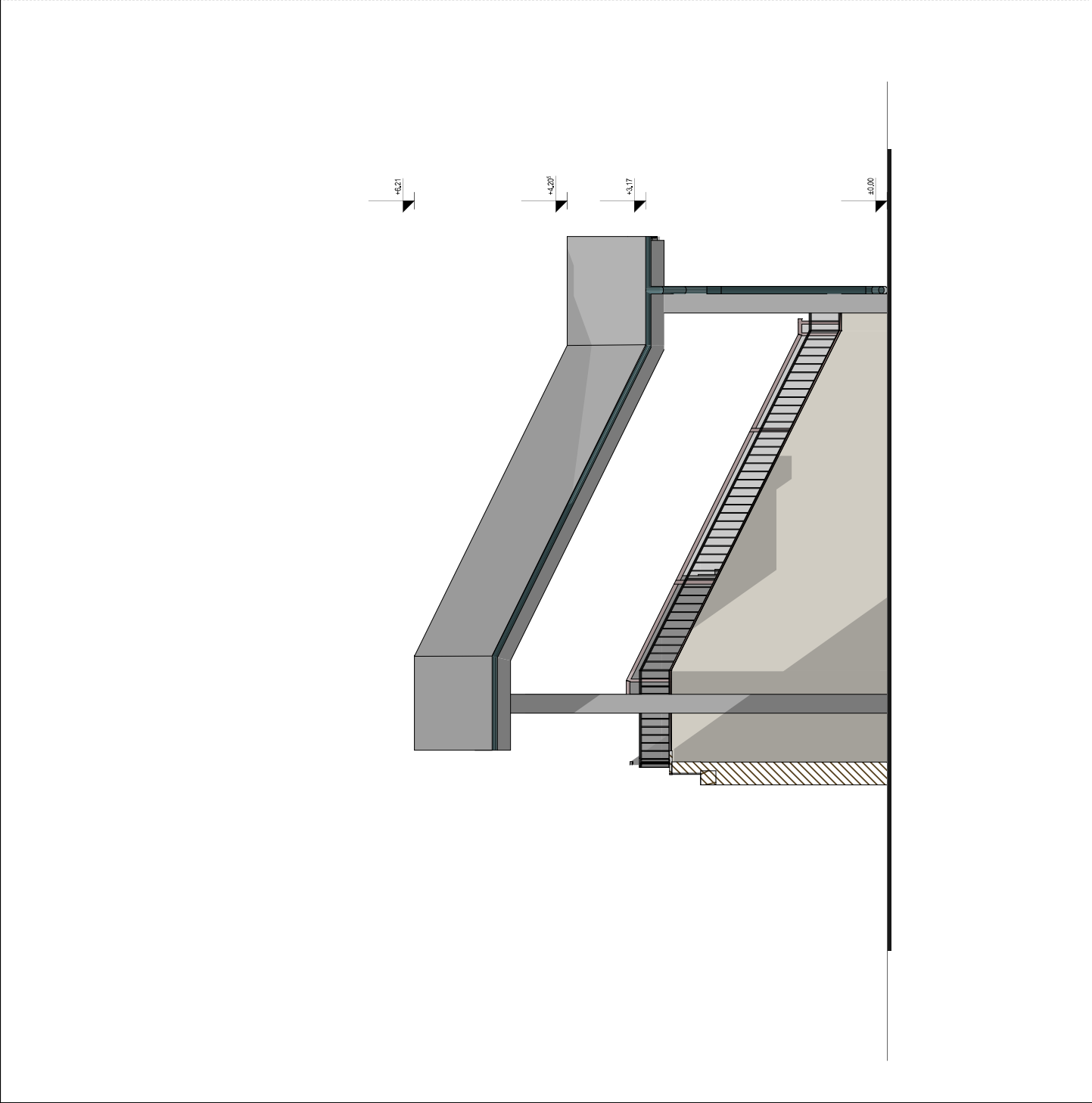
LEGENDA MATERIJALA	
	Armirani beton
	Giter blok
	Pijesak
	Cementni estrih
	Šljunak
	Nabijena zemlja
	Termoizolacija
	Betonske kocke
	Drveni zid
	RUŠENJE
	NOVO

PROJEKTANT : <div>FETH STUDIO</div> <div>STUDIO ZA PROJEKTOVANJE I OBLIKOVANJE U ARHITEKTURNOJ POSREDOVANJE IZ OBLASTI GRAĐEVINARSTVA</div>	INVESTITOR : JZU DOM ZDRAVLJA ROŽAJE	
	Lokacija: Kraljevska parcela br.1843 KO ROŽAJE, UP 177 Izmišljene i dopune DUP-ej Center	
Objekat: REKONSTRUKCIJA I ADAPTACIJA	Vrsta tehničke dokumentacije: GLAVNI PROJEKAT-ADAPTACIJA I REKONSTRUKCIJA	Lokacija: Kraljevska parcela br.1843 KO ROŽAJE, UP 177 Izmišljene i dopune DUP-ej Center
Glavni arhitekt: Enir Matović, dipl.ing.arh.	Dokumenti izdane: ARHITEKTURA	Skala: 1:50
Dokumenti izdane: Enir Matović, dipl.ing.arh.	Štampa:	Br. strana: 011
Datum izrade i M.P		Datum revizije i M.P



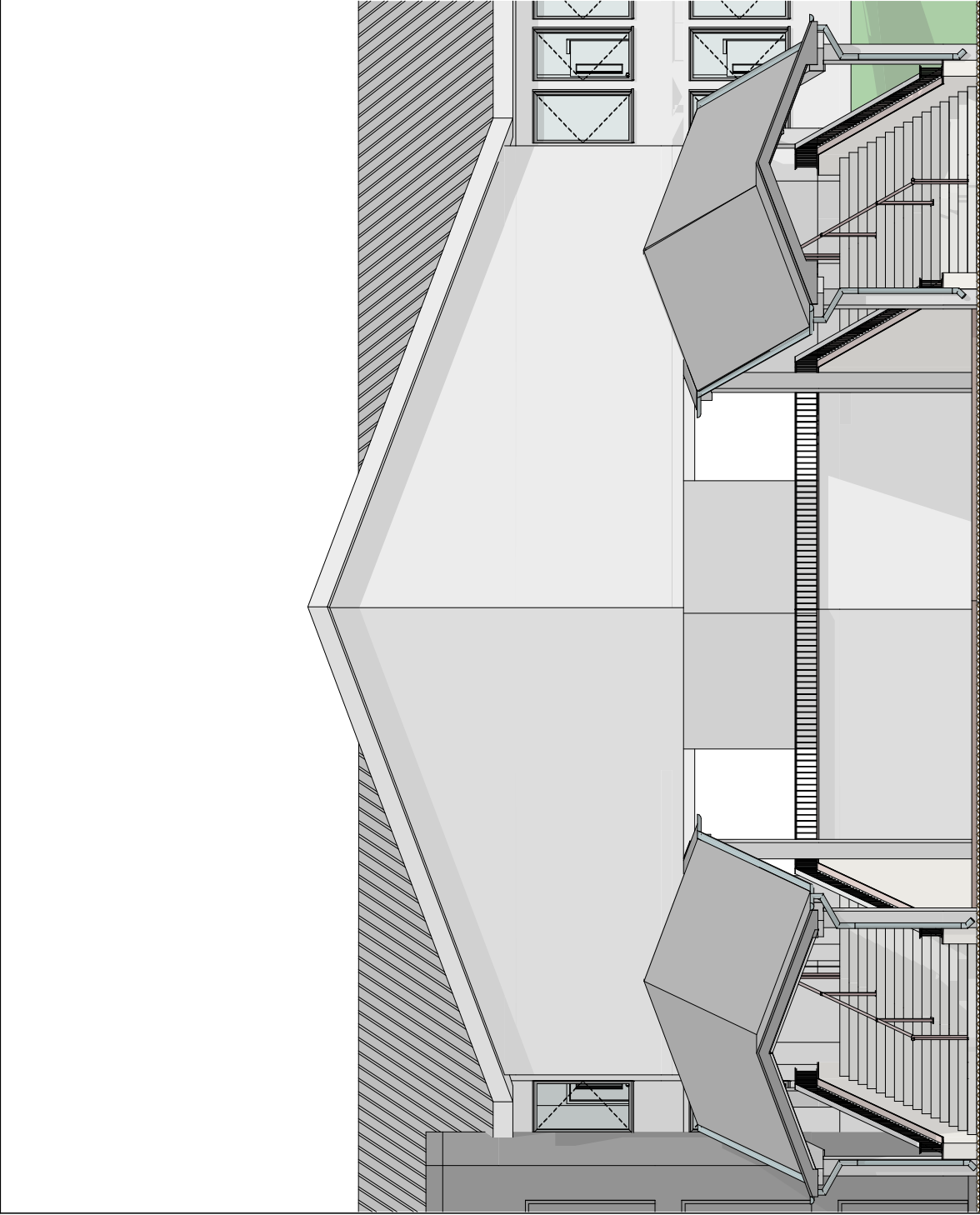
LEGENDA MATERIJALA	
	Armirani beton
	Giter blok
	Pijesak
	Cementni estrih
	Šljunak
	Nabijena zemlja
	Termoizolacija
	Betonske kocke
	Drveni zid
	RUŠENJE
	NOVO

PROJEKTANT: <div>FETU STUDIO</div> <div>STUDIO ZA PROJEKTOVANJE I OBLIKOVANJE OD REKREACIJE</div> <div>www.fetustudio.com</div>	INVESTITOR: JZU DOM ZDRAVLJA ROŽAJE	
	Lokacija: Katastarska parcela br.1843 KO ROŽAJE, UP 177 Izmišljene i dopune DUP-a Center	
Objekat: REKONSTRUKCIJA I ADAPTACIJA	Vrsta tehničke dokumentacije: GLAVNI PROJEKAT-ADAPTACIJA I REKONSTRUKCIJA	
	Dru. tehničke dokumentacije: ARHITEKTURA	
	Razmjera: 1:50	
	Prilog:	Br. arhivske: 012
	Datum izrade i m.p.	
Datum revizije i m.p.		



LEGENDA MATERIJALA	
	Armirani beton
	Giter blok
	Pijesak
	Cementni estrih
	Šljunak
	Nabijena zemlja
	Termoizolacija
	Betonske kocke
	Drveni zid
	RUŠENJE
	NOVO

PROJEKTANT : <div>FETH STUDIO</div> www.fetistudio.com	INVESTITOR : JZU DOM ZDRAVLJA ROŽAJE	
	Lokacija: Krajska ulica parcela br.1843 KO ROŽAJE, UP 177 Izmišljeno i dopune DUP-a Centar	
Objekat: REKONSTRUKCIJA I ADAPTACIJA	Glavni arhitekt: Enir Matović, dipl.ing.arh.	Vrsta tehničke dokumentacije: GLAVNI PROJEKAT-ADAPTACIJA I REKONSTRUKCIJA
	Dodatni izlazi: Enir Matović, dipl.ing.arh.	Dru. tehničke dokumentacije: ARHITEKTURA
Sadržaj:	Enir Matović, dipl.ing.arh.	Br. stranic: 013
Datum izrade i M.P	Datum revizije i M.P	



LEGENDA MATERIJALA	
	Armirani beton
	Giter blok
	Pijesak
	Cementni estrih
	Šljunak
	Nabijena zemlja
	Termoizolacija
	Betonske kocke
	Drveni zid
	RUŠENJE
	NOVO

PROJEKTANT : FETI STUDIO <small>STUDIO ZA PROJEKTOVANJE I REKONSTRUKCIJE</small>		INVESTITOR : JZU DOM ZDRAVLJA ROŽAJE	
Objekat: REKONSTRUKCIJA I ADAPTACIJA		Lokacija: <small>Katunska parcela br.1843 KO ROŽAJE, UP 177 izmjene i dopune DUP-a Centar</small>	
Glavni izradio: <small>Emir Matović, dipl.ing.arh.</small>		Vrsta tehničke dokumentacije: GLAVNI PROJEKAT-ADAPTACIJA I REKONSTRUKCIJA	
Dokumenti izradio: <small>Emir Matović, dipl.ing.arh.</small>		Dru. tehničke dokumentacije: ARHITEKTURA	
Štafirka:		Erišni broj: 014	
Datum izrade i MP		Datum revizije i MP	



PROJEKTANT : <div>www.fetistudio.com</div> <div>FETI STUDIO</div>		INVESTITOR: JZU DOM ZDRAVLJA ROŽAJE	
Objekt: REKONSTRUKCIJA I ADAPTACIJA		Lokacija: Kraljevska parcela br.1843 KO ROŽAJE, UP 177 Izmine i dopune DUP-a Centar	
Glavni izdavač: Enir Matović, diplomiranih.		Vlada tehničke dokumentacije: GLAVNI PROJEKAT-ADAPTACIJA I REKONSTRUKCIJA	
Dokumenti izdane: Enir Matović, diplomiranih.		Dio tehničke dokumentacije: ARHITEKTURA	
Sadržaj:		Eriži:	
Datum izrade i MP		Br. arhiva: 015	
		3D	
		Datum revizije i MP	

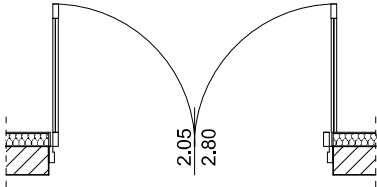
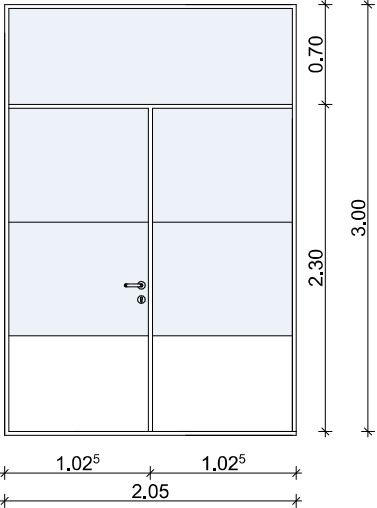


PROJEKTANT : <div>www.fetistudio.com</div> FETI STUDIO STUDIO ZA PROJEKTOVANJE I OBLASTI POSREDOVANJE U PROMETU NEPOKRETNOSTI	INVESTITOR :	
	JZU DOM ZDRAVLJA ROŽAJE	
Objekat:	Lokacija:	
REKONSTRUKCIJA I ADAPTACIJA	Kraljevska parcela br.1843 KO ROŽAJE, UP 177 Izmjene i dopune DUP-a Centar	
Glavni izumitelj:	Vrsta tehničke dokumentacije:	
Enir Matović, dipl.ing.arh.	GLAVNI PROJEKAT+ADAPTACIJA I REKONSTRUKCIJA	
Dokumenti izdati:	Do kojih se dokumentacije:	
Enir Matović, dipl.ing.arh.	ARHITEKTURA	
Serijski:	Eriži:	
	Br. arhiva:	Br. stranice:
	016	
Datum izrade i M.P	Datum revizije i M.P	

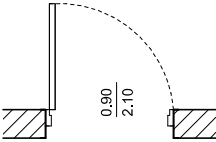
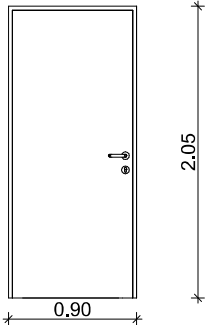


PROJEKTANT : <div>www.fetstudio.com</div> <div>FET STUDIO</div> <div>STUDIO ZA PROJEKTOVANJE I OBLASTI ZAPOSLENJE IZ OBLASTI GRAĐEVINARSTVA</div>		INVESTITOR: JZU DOM ZDRAVLJA ROŽAJE	
Objekat: REKONSTRUKCIJA I ADAPTACIJA		Lokacija: Kraljevska parcela br.1843 KO ROŽAJE, UP 177 Izmišljena i dopunjena DUP-om Centar	
Glavni izumitelj: Enir Matović, diplomiranih.		Vrsta tehničke dokumentacije: GLAVNI PROJEKAT-ADAPTACIJA I REKONSTRUKCIJA	
Dokumenti izumitelja: Enir Matović, diplomiranih.		Dru. tehnička dokumentacija: ARHITEKTURA	
Sadržaj: 		Enir Matović, diplomiranih.	
Datum izrade i M.P.		3D 017	

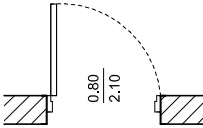
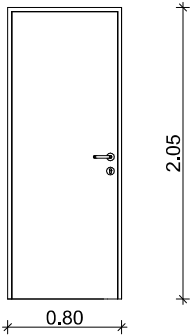
ŠEMA STOLARIJE

	ŠEMA VRATA	
Oznaka		
Količina	2	
Širina	205 cm	
Visina	300 cm	
2D		
Izgled		
Opis	<p>Nabavka i montaža dvokrilnahrilna vrata od aluminijumske stolarije bez termo prekida.</p> <p>Napomena: sve mjere uzeti na licu mjesta</p>	

PROJEKTANT : www.fethstudio.com <div>FETH STUDIO</div> STUDIO ZA PROJEKTOVANJE, MODELOVANJE, 3D VIZUELIZACIJU I IZVOĐENJE RADOVA		INVESTITOR: JZU DOM ZDRAVLJA ROŽAJE	
Objekat: REKONSTRUKCIJA STEPENIŠTA I ADAPTACIJA ODJELJ. ZA RADIOL.		Lokacija: Katastarska parcela br.1843 KO ROŽAJE, UP 177 izmjene i dopune DUP-a Centar	
Glavni inženjer: Emir Matović, dipl.ing.arh.		Vrsta tehničke dokumentacije: GLAVNI PROJEKAT-REKONSTRUKCIJA I ADAPTACIJA	
Odgovorni inženjer: Emir Matović, dipl.ing.arh.		Dio tehničke dokumentacije: ARHITEKTURA	Razmjera: 1:50
Saradnik:		Prilog: ŠEMA VRATA-HODNIK	Br. priloga: 016 Br. strane:
Datum izrade i M,P		Datum revizije i M,P	

	ŠEMA VRATA
Oznaka	
Količina	7D 3L
Širina	90 cm
Visina	205 cm
2D	
Izgled	
Opis	<p>Izrada i postavljanje jednokrilnih UNIVER DRVENIH vrata u bijeloj boji. Vrata izraditi od visokootpornog univer pločastog materijala u sendviču sa drvenim dijelom, , po šemi stolarije i detaljima. Okov, brava sa cilinder uloškom i tri ključa, tri šarke u boji vrata-bijela. Obračun po komadu. Dimenzije 90x205 cm.</p> <p>Napomena: sve mjere uzeti na licu mjesta</p>

PROJEKTANT : <div>www.fethstudio.com</div> <div>FETH STUDIO</div> <div>STUDIO ZA PROJEKTOVANJE, MODELLOVANJE, 3D VIZUALIZACIJU I IZVOĐENJE RADOVA</div>		INVESTITOR: JZU DOM ZDRAVLJA ROŽAJE	
Objekat: REKONSTRUKCIJA STEPENIŠTA I ADAPTACIJA ODJELJ. ZA RADIOLO.		Lokacija: Katastarska parcela br.1843 KO ROŽAJE, UP 177 izmjene i dopune DUP-a Centar	
Glavni inženjer:	Emir Matović, dipl.ing.arh.	Vrsta tehničke dokumentacije: GLAVNI PROJEKAT-REKONSTRUKCIJA I ADAPTACIJA	
Odgovorni inženjer:	Emir Matović, dipl.ing.arh.	Dio tehničke dokumentacije: ARHITEKTURA	Razmjera: 1:50
Saradnik:		Prilog: ŠEMA VRATA	Br. priloga: 017
Datum izrade i M,P		Datum revizije i M,P	

	ŠEMA VRATA
Oznaka	
Količina	4D 4L
Širina	80 cm
Visina	205cm
2D	
Izgled	
Opis	<p>Izrada i postavljanje jednokrilnih UNIVER DRVENIH vrata u bijeloj boji. Vrata izraditi od visokootpornog univer pločastog materijala u sendviču sa drvenim dijelom, , po šemi stolarije i detaljima. Okov, brava sa cilinder uloškom i tri ključa, tri šarke u boji vrata-bijela. Obračun po komadu. Dimenzije 80x205 cm.</p> <p>Napomena: sve mjere uzeti na licu mjesta</p>

PROJEKTANT :

www.fethstudio.com

FETH STUDIO

STUDIO ZA PROJEKTOVANJE, MODELOVANJE, 3D VIZUALIZACIJU I IZVOĐENJE RADOVA

Objekat:

REKONSTRUKCIJA STEPENIŠTA I ADAPTACIJA ODJELJ. ZA RADIOLO.

Glavni inženjer:

Emir Matović, dipl.ing.arh.

Odgovorni inženjer:

Emir Matović, dipl.ing.arh.

Saradnik:

Datum izrade i M,P

INVESTITOR:

JZU DOM ZDRAVLJA ROŽAJE

Lokacija:

Katastarska parcela br.1843 KO ROŽAJE, UP 177 izmjene i dopune DUP-a Centar

Vrsta tehničke dokumentacije:

GLAVNI PROJEKAT-REKONSTRUKCIJA I ADAPTACIJA

Dio tehničke dokumentacije:

ARHITEKTURA

Razmjera:

1:50

Prilog:

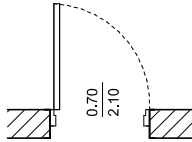
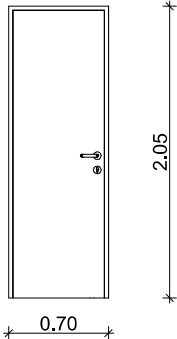
ŠEMA VRATA

Br. priloga:

018

Br. strane:

Datum revizije i M,P

	ŠEMA VRATA
Oznaka	
Količina	2D 1L
Širina	70 cm
Visina	205 cm
2D	
Izgled	
Opis	<p>Izrada i postavljanje jednokrlnih UNIVER DRVENIH vrata u bijeloj boji. Vrata izraditi od visokootpornog univer pločastog materijala u sendviču sa drvenim dijelom, , po šemi stolarije i detaljima. Okov, brava sa cilindar uloškom i tri ključa, tri šarke u boji vrata-bijela. Obračun po komadu. Dimenzije 70x205 cm.</p> <p>Napomena: sve mjere uzeti na licu mjesta</p>

PROJEKTANT :

www.fethstudio.com

FETH STUDIO

STUDIO ZA PROJEKTOVANJE, MODELLOVANJE, 3D VIZUELIZACIJU I IZVOĐENJE RADOVA

INVESTITOR:

JZU DOM ZDRAVLJA ROŽAJE

<div>Objekat:</div> <div>REKONSTRUKCIJA STEPENIŠTA I ADAPTACIJA ODJELJ. ZA RADIOL.</div>		<div>Lokacija:</div> <div>Katastarska parcela br.1843 KO ROŽAJE, UP 177 izmjene i dopune DUP-a Centar</div>	
<div>Glavni inženjer:</div> <div>Emir Matović, dipl.ing.arh.</div>		<div>Vrsta tehničke dokumentacije:</div> <div>GLAVNI PROJEKAT-REKONSTRUKCIJA I ADAPTACIJA</div>	
<div>Odgovorni inženjer:</div> <div>Emir Matović, dipl.ing.arh.</div>		<div>Dio tehničke dokumentacije:</div> <div>ARHITEKTURA</div>	<div>Razmjera:</div> <div>1:50</div>
<div>Saradnik:</div> <div></div>		<div>Prilog:</div> <div>ŠEMA VRATA</div>	<div>Br. priloga:</div> <div>019</div> <div>Br. strane:</div> <div></div>
<div>Datum izrade i M,P</div> <div></div>		<div>Datum revizije i M,P</div> <div></div>	